

ARKIVLOKALENS LÄGE I BYGGNADEN

Vatten och skadlig fukt

Bedöm/utred risken för skada orsakad av

- vätskefyllda rör installationer.
- fuktekniska riskkonstruktioner.
- översvämningrisker.

Placera inte arkivlokalen i eller i anslutning till utrymmen med vätskefyllda rörinstallationer, under våtutrymmen, invid fuktbelastade ytterväggar, källarytterväggar, golv- och takbjälklag, i utrymmen under grundvattennivån, i källarutrymmen som kan förväntas bli vattenfyllda vid yttre översvämning, i utrymmen där golvbrunn kan svämmas över, intill markförlagda färskvattenrör, dag och spillvattenrör som kan springa läck.

Brand, brandgas och skadlig upphettning

Uppskatta/utred

- brandbelastning i närområdet.
- förekomst av brandfarlig verksamhet i närområdet.

Placera inte arkivlokalen intill bl a garage, soprum, pannrum, bränsleförråd, snickeri, verkstad, restaurangkök, lager.

Skadlig klimat- och miljöpåverkan

Bedöm /utred förekomst och nivå av

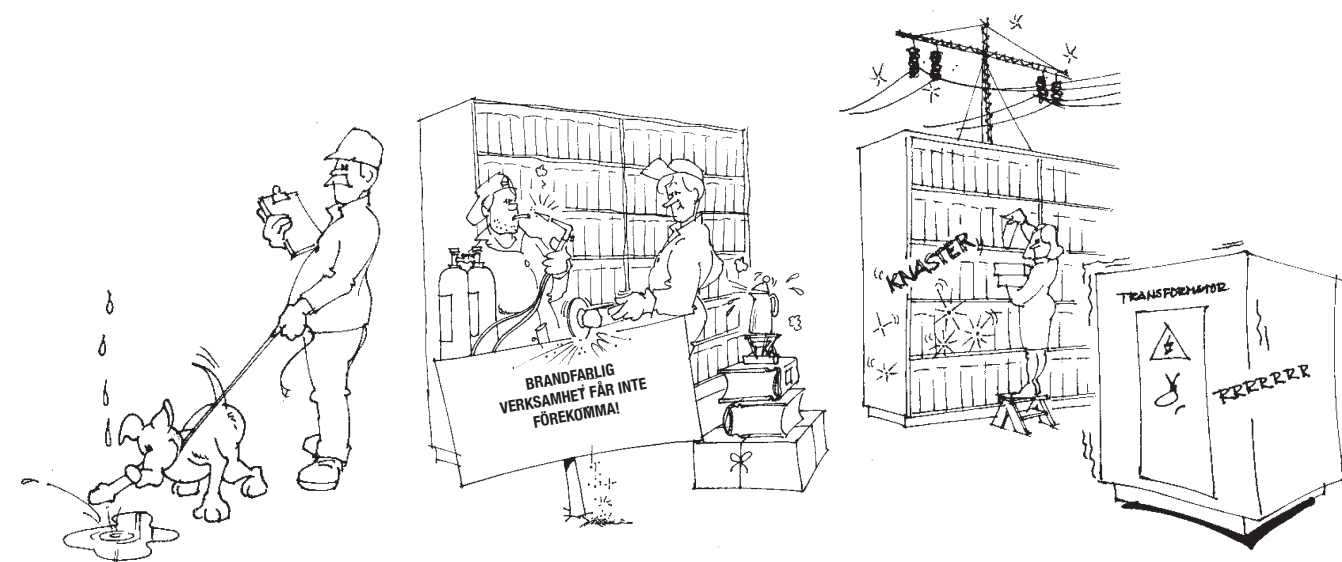
- luftföroreningar som kan skada handlingarna.
- elektriska och magnetiska fält som kan skada handlingarna.

Arkivlokalen bör sättas under övertryck. Tilluftkanaler kan behöva förses med erforderliga luftfilter. Sluss kan erfordras för begränsning av luftföroreningar och konditionering av handlingar. Undvik placering intill t ex bilgarage, restaurangkök, dammalstrande verksamhet, ställverk och elcentraler.

Skadegörelse, tillgrepp och obehörig åtkomst

- Placering i förhållande till annan verksamhet.

Studera bl a skalskyddet, byggdelarnas skyddsklass, låsklass, och behovet av inbrottslarm. Överväg övervakning av inpassagen till arkivlokalen. Vidta nödvändiga åtgärder.



FÖR DIG SOM VILL LÄSA MER

Riksarkivets författningssamling (RA-FS)
kan du ladda ner från vår webbsida

www.statensarkiv.se



Riksarkivet, Box 125 41, 102 29 Stockholm,
Tfn 08 737 63 50

SKYDDA DITT ARKIV

BYGG RÄTT!

RIKSARKIVET

BYGG- OCH INSTALLATIONS- TEKNISKA KRAV

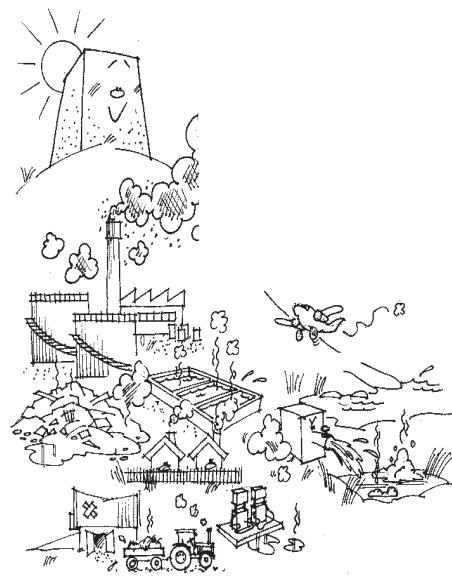
Denna folder syftar till att förmedla övergripande tekniska krav som ställs på arkivlokaler i enlighet med Riksarkivets föreskrifter (RA-FS 1994:6, ändrade 1997:3) och allmänna råd om planering, utförande och drift av arkivlokaler. Foldern ersätter inte föreskriften. Föreskriften innehåller fullständiga funktionskrav.

ARKIVLOKALENS LÄGE

Arkivlokalens läge skall väljas med beaktande av att yttre faktorer kan vara avgörande när det gäller möjligheterna att skapa ett tillfredsställande skydd för handlingarna (4 kap. 1 §).

ALLMÄNNA SKYDDSKRAV

Arkivlokalens huvudsakliga uppgifter är att skydda handlingarna mot vatten och skadlig fukt, brand, brandgas och skadlig upphettning, skadlig klimat och miljöpåverkan, skadegörelse, tillgrepp och obehörig åtkomst.



GEOGRAFISKT LÄGE

Tänk på följande vid val av plats!

Vatten och skadlig fukt

- Fukt- och vattenförhållanden (förekomst av vattendrag, sjöar, hav, sankmarker).
 - Översvämningssrisker.
- Placera inte arkivlokalen intill vattendrag, sjöar, hav och sankmarker som kan förväntas svämma över.

Brand, brandgas och skadlig upphettning

- Brandbelastning i närområdet
- Förekomst av brandfarlig verksamhet.

Placera inte arkivlokalen intill bl a bensinmack, avfallsanläggning, värme-central, skogsindustri, lager, snickeri, verkstadsindustri, järnvägsstation, järnväg, motorväg. Område för flygplats, hamn och bränsle/oljedepå accepteras normalt ej.

Skadlig klimat och miljöpåverkan

- Luftföroreningar skadliga för handlingarna.
- Elektriska och magnetiska fält skadliga för handlingarna.

Placera inte arkivlokalen intill bl a bensinmack, hårt trafikerade vägar, industriområden, kraftvärmeverk, raffinaderi, stråk för start och landning för flygtrafik, ställverk, luftledningar för eldistribution.

Skadegörelse, tillgrepp och obehörig åtkomst

- Placering i förhållande till annan verksamhet.

Studera bl a skalskyddet, byggdelarnas skyddsklass, låsklass och behovet av inbrottslarm. Överväg övervakning av inpassagen till arkivlokalen. Vidta nödvändiga åtgärder.

För frågor om arkivlokalens läge i byggnaden se folderns flik ▶

ARKIVLOKALENS UTFÖRANDE

• OMSLUTANDE BYGGDELAR

(Väggar, bjälklag, dörrar, fönster)
Arkivlokalen skall utgöra egen brandcell (10 kap. 7 §). Utförs normalt i den brandtekniska klassen EI120 (10 kap. 8 §) samt med avseende på skadlig upphettning (70°C för pappershandlingar och mikrofilm, 55°C för magnetiska och optiska databärare). Arkivlokalens begränsande byggdelar skall vara utförda så att ett tillfredsställande skydd mot skadegörelse, tillgrepp och obehörig åtkomst ges (12 kap.).

• DÖRRAR

Utförs i samma brandtekniska klass som den vägg den är monterad i, normalt i brandteknisk klass EI120 (10 kap. 8 §, 9 §). Bör vara självstängande (10 kap. 9 §). Hålls normalt stängd (6 kap. 4 §). Dörr eller lås: anpassas till lokalens skyddsklass (12 kap.).

• VENTILATIONS- INSTALLATIONER

Elektriska installationer för luftbehandling får ej placeras i arkivlokalen, sådan utrustning skall vara brandtekniskt avskild från arkivlokalen (10 kap. 3 §).

Värmebatterier eller kylbatterier får ej förekomma i arkivlokalen.

I de fall genomgående kanaler finns i arkivlokalen skall dessa brandtekniskt avskiljas från arkivlokalen (i samma brandtekniska klass som arkivlokalen).

Kanaler som ventilerar arkivlokalen skall vara brandtekniskt avskiljda (i samma brandtekniska klass som arkivlokalen) från andra brandceller.

• GENOMFÖRINGAR

Utförs i samma brandtekniska klass som den byggdel den genombruter, normalt brandteknisk klass EI120 (10 kap. 8 §).

• FÖNSTER

Bör undvikas av orsaker knutna till värmeinstrålning, ljusinsläpp, inbrottsrisk.

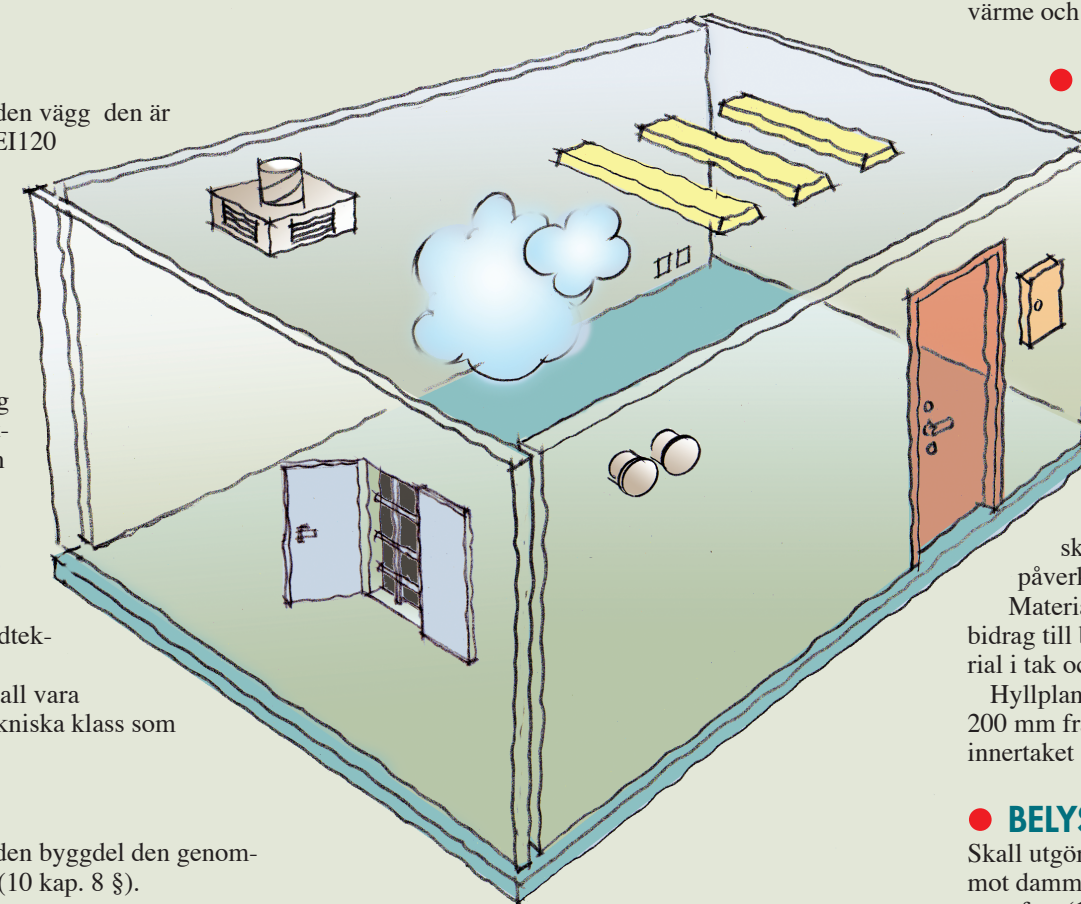
Om fönster förekommer gäller att: De hålls stängda och reglade (6 kap. 4 §). Fönsterkonstruktionen (fönstret, fönsterluckan) utförs normalt i brandteknisk klass EI120 (10 kap. 8 §, 10 §), eller sätts igen i motsvarande brandtekniska klass. Ljusinsläpp skall begränsas (11 kap. 1 §), t ex genom mörkläggning (6 kap. 4 §). Fönster och lås: anpassas till lokalens skyddsklass (12 kap.).

• KLIMAT, LUFTKVALITET

Klimatet skall hållas konstant (11 kap. 2 §). Vid långtidslagring bör lufttemperatur och relativ luftfuktighet (RF) anpassas till typen av arkivhandlingar (11 kap. 2 §), i enlighet med följande riktlinjer:

- Pappershandlingar: $\leq 18^{\circ}\text{C} \pm 2^{\circ}\text{C}$, RF 30-40% $\pm 5\%$.
- Optiska databärare: $\leq 18^{\circ}\text{C} \pm 2^{\circ}\text{C}$, RF 30% $\pm 5\%$.

De tekniska kraven på arkivlokalerna framgår av kap. 6-12. En kort sammanfattning av dessa krav görs i faktabruterna på detta uppslag.



• RÖRINSTALLATIONER

Rör för gas får inte förekomma i arkivlokalen (10 kap. 5a §). Rör för vätskor får ej dras genom en arkivlokal (9 kap. 2 §). Undantag: vattenbärande rör för arkivlokalens uppvärmning, sådana skall dras nära golvet.

Befintliga rör i en lokal som anpassas till arkivlokal skall förses med godtagbara skydd mot fukt- och vattensador (9 kap. 3 §). Fuktlarm bör övervägas (9 kap. 1 §). Rör för fjärrvärme och tappvatten bör alltid undvikas (9 kap. 3 §).

• STOMME

Stommen skall klara last från arkivhandlingar, hyllsystem och förvaringsskåp (8 kap.).

Bärande stomme utförs normalt i brandteknisk klass R120 (10 kap. 8 §), eller den klass den befintliga byggnaden medger, dock lägst R60 (OBS dispens krävs). Stommen skall vara obrännbar.

• MATERIAL, YTSKIKT OCH INREDNING

I byggnadskonstruktioner och inredning får endast användas sådana material som inte påverkar handlingarna negativt (11 kap. 1 §). Magnetiska databärare skall skyddas mot skadlig elektrisk, magnetisk, och elektromagnetisk påverkan (11 kap. 4 §).

Material, ytskikt och inredning får endast ge försumbart bidrag till brandspridning. Klass B-s1, d0 bör väljas för material i tak och väggar, klass Cf-s1 för golvet (10 kap. 13 §).

Hyllplan bör placeras minst 150 mm ovan golvnivå, minst 200 mm från vägg och hyllsystemets takplan 500 mm från innertaket (7 kap. 1 §).

• BELYSNING

Skall utgöras av lysrörsarmaturer med tillfredsställande skydd mot damm. (10 kap. 5 §). Den elektriska anslutningen skall vara fast (10 kap. 2 §). Kapslingsklassen bör vara lägst IP43. Armaturen bör vara försedd med HF-don eller säkerhetsglimtändare (10 kap. 5 §).

Belysningen skall manövreras (te x via strömbrytare eller microbrytare i dörr) och kunna kontrolleras (t ex via kontroll-lampa) utanför arkivlokalen. Om strömbrytaren är åtkomlig för obehöriga bör den vara låsbar (10 kap. 2a §).

• ELEKTRISKA INSTALLATIONER

Elektriska installationer utöver belysning får ej finnas i arkivlokalen. Undantag är elektriska installationer såsom elradia-torer (10 kap. 4 §) och mobila hyllsystem (10 kap. 2 §). Den elektriska anslutningen skall i sådana fall vara fast (10 kap. 2 §). Svagströmsutrustning såsom telefon och larm får installeras (10 kap. 2 §).

Låsbara vägguttag får finnas om det krävs för arkivlokalens skötsel (10 kap. 2 §).

- Magnetiska databärare: $\leq 15^{\circ}\text{C} \pm 2^{\circ}\text{C}$, RF 30% $\pm 5\%$.
- Mikrofilm: $\leq 12^{\circ}\text{C} \pm 2^{\circ}\text{C}$, RF 30% $\pm 5\%$.
- Svart/vita negativ, påsiktsbilder: $\leq 18^{\circ}\text{C} \pm 2^{\circ}\text{C}$, RF 30% $\pm 5\%$.
- Färg negativ, påsiktsbilder: $\leq -5^{\circ}\text{C} \pm 2^{\circ}\text{C}$, RF 30% $\pm 5\%$.

Luftens renhet skall beaktas. Föroreningar utifrån kan minskas genom att sätta arkivlokalen under övertryck med ren filtrerad tilluft. Tilluftskanaler kan behöva förses med erforderliga luftfilter.

Sluss kan erfordras för begränsning av föroreningar och konditionering av handlingar (11 kap. 1-3 §).