

Ingång till sjöfartsarkiven



Fotograf Rolf Boström/Landsarkivet i Härnösand



Riksarkivet

Landsarkivet i Härnösand

Sjömanshusen

kan liknas vid "en arbetsförmedling för sjöfolk". Sjömanshusen skulle samla och lämna upplysningar om fartyg och sjöfolk. De gav också understöd åt sjömän som på grund av ålder eller sjukdom inte längre kunde arbeta.

Sjömanshusen var organiserade som stiftelser fram till 1961 då de förstatligades. Verksamheten övertogs då av statliga sjömanshus under Arbetsförmedlingen, av lokala sjömansnämnder och nyskapade privata stiftelser. De statliga sjömanshusen avvecklades från 1970 och verksamheten övertogs av sjömansförmedlingar inom Arbetsmarknadsverket.

Att söka i sjömanshusarkiv

Det främsta sökmedlet i sjömanshusarkiven är det så kallade inskrivningsregistret, en liggare där inskrivningsår, dag, nummer, namn, födelsedata, kyrkobokföringsort, och så vidare, noterades. Inskrivningsnumret följde sjömannen till dess att han avfördes ur registret. Vid varje mönstring gjorde man i inskrivningsregistret en hänvisning till andra handlingar (på- och avmönstringsliggare, sjömansrulla). I arkivförteckningarna kallas inskrivningsregistren även "Förteckningar över sjöfolk", "Register över inskrivna sjömän" eller liknande. Seriesignum är oftast Dlb.

År 1939 infördes ett kortsystem med så kallade huvudkort. Den lokala registreringen vid sjömanshusen upphörde 1969 och ersattes av en central registrering vid Sjömansregistret i Göteborg (från 1984 vid Sjöfartsverket i Norrköping). Vid detta tillfälle lämnades även sjömanshusens inskrivningsregister 1939-1969 (huvudkorten) över till Sjöfartsverket.

Sjömanshusarkiv i landsarkivets distrikt samt huvudsaklig tidsperiod:

Gävle 1754-1961	Skellefteå 1842-1940
Haparanda 1871-1939	Sundsvall 1804-1970
Hudiksvall 1814-1939	Söderhamn 1818-1961
Härnösand 1774-1961	Umeå 1828-1969
Luleå 1825-1968	Örnsköldsvik 1894-1961
Piteå 1841-1939	

I den digitala forskarsalen på Riksarkivets söksida finns en databas över sjömän och en hel del digitaliserade arkiv med koppling till sjömän och sjöfart, <http://sok.riksarkivet.se/svar-digitala-forskarsalen>



Sjöfartsboken är ur Sjömanshusets i Umeå arkiv.

Sjömansnämnd

År 1961 inrättades elva lokala sjömansnämnder, vars upptagningsområde var ett eller flera sjömanshusdistrikt. Hos landsarkivet finns arkiv efter sjömansnämnder i följande städer: Gävle, Luleå, Sundsvall och Umeå. Sjömansnämndernas uppgift var att avgöra disciplinfrågor. Dessa lokala sjömansnämnder uppgick 1969 i en central nämnd i Göteborg. Sjömansnämnden upphörde helt 1982 och verksamheten övertogs av arbetsmarknadens parter.

Skeppsmätningsskontrollören

inrättades 1874 och upphörde 1955. De utfärdade mätbrev, som visade fartygets mått, dräktighet (storlek, lastkapacitet), nationalitet, hemort med mera, för fartyg avsedda för utrikes sjöfart. Fram till 1886 sköttes denna uppgift av magistraten i stapelstäder och 1866-1874 av tullkammaren. Skeppsmätarna

förde in mättningsbevisen i sina mätböcker, som förvaras i Skeppsmättningsöverkontrollörens arkiv eller hos Sjöfartsverket.

Det fanns fem skeppsmättningskontrollörer; två i Stockholm och en vardera i Göteborg, Malmö och Sundsvall. Skeppsmättningskontrollören i Sundsvall drogs in 1932.

Sjöfartsinspektionen – Fartygsinspektionen

Enligt ett statligt beslut 1899 skulle särskilda inspektörer tillsättas för att se till att bestämmelserna angående passagerarångfartygen (byggnad, utrustning och användning) efterföljdes. Tre distrikt inrättades, varav ett – Norra distriktet – fick sitt säte i Härnösand. Distriktscheferna skulle årligen lämna in verksamhetsberättelser till Kommerskollegium.

Från 1915 fanns sex lokala fartygsinspektionsdistrikt i landet. Sundsvallsdistriktet omfattade Norrbotten, Västerbotten, Västernorrland och Jämtland. Gävleborg tillhörde Stockholmsdistriktet. 1941 inrättades ett sjunde inspektionsområde i Skellefteå för Norrbottens och Västerbottens län. 1988 blev det tre distrikt med säte i Stockholm, Malmö och Göteborg.

Tullarkiv

Tullkammare fanns främst i rikets stapelstäder, det vill säga de städer som fick bedriva utrikes sjöfart. Tullkammaren, som fram till 1974 lydde direkt under Generaltullstyrelsen, hade oinskränkt förtullningsrätt, det vill säga de kunde in- och utklara alla sorters gods. Mindre tullanstalter såsom tullstation, tullinspektion och tullexpedition hade – med undantag för gränstullstationerna – inskränkt förtullningsrätt. De var bara öppna under seglationsperioden. Gränstullstationer fanns längs finska och norska gränsen 1923-1928. Dessa hade oinskränkt förtullningsrätt. År 1928 omvandlades de till tullstationer.

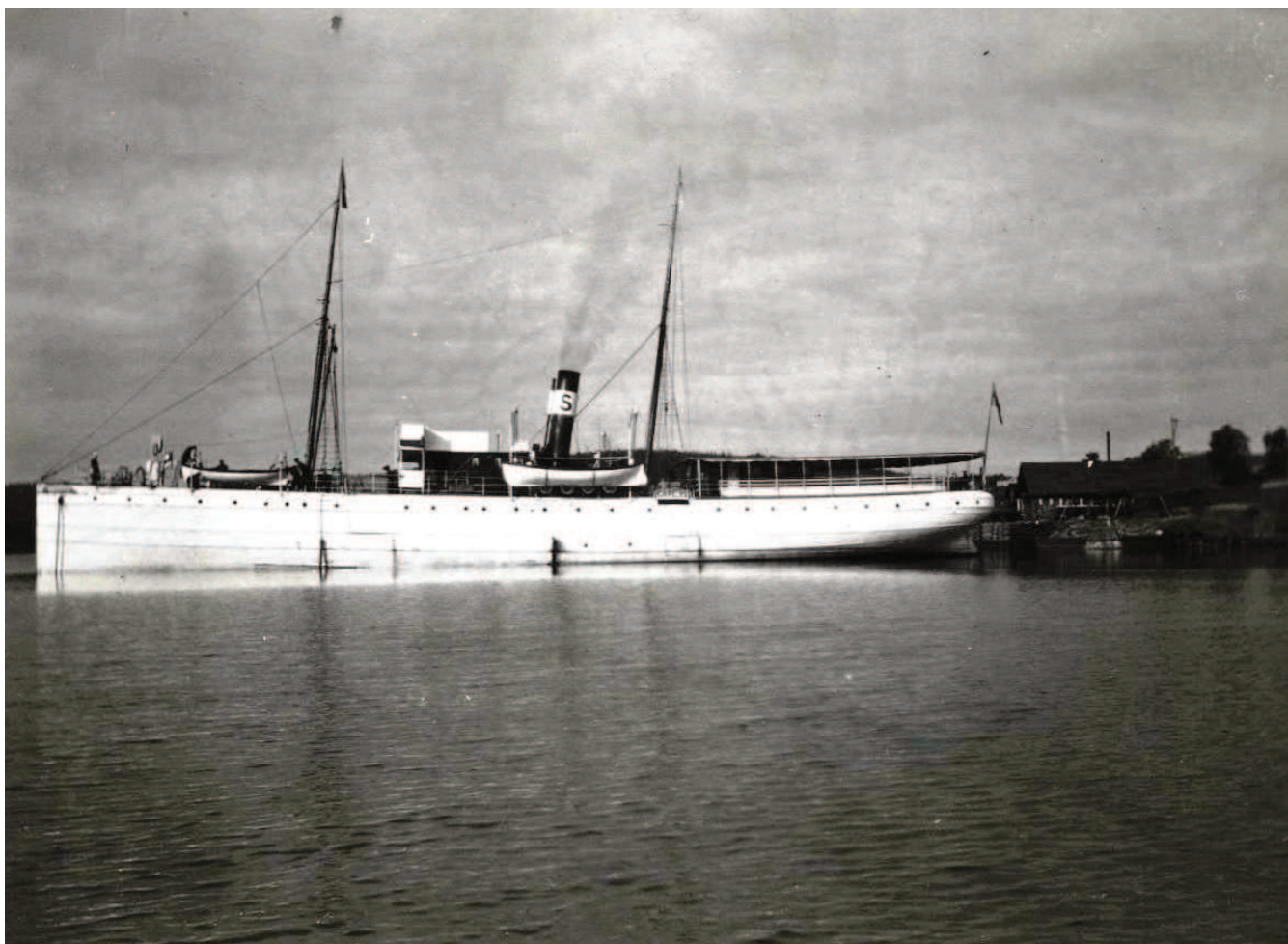
Tulldirektionen i regionen har övergripande ansvar för verksamhetsplanering, uppföljning och utveckling men ingen operativ verksamhet.

Lotsverket

I 1667 års sjölag infördes lotstväng, det vill säga att sjöfarande var tvungna att anlita lots. År 1677 bestämdes att lotsar och fyrbåkar skulle lyda under amiralitetet, de betraktades alltså som militära organ. År 1872 skildes Lotsstyrelsen ut som civilt centralt ämbetsverk. Det lydde först under Sjöfartsdepartementet, därefter Handelsdepartementet.

Genom kungligt brev och lotsreglemente 1881 blev det åtta lotsfördelningar – i Luleå, Sundsvall, Stockholm, Norrköping, Kalmar, Malmö, Göteborg och på Gotland.

Från och med 1905 var kusterna indelade i sex lotsdistrikt. I distrikten fanns lots- och fyrplatser samt livräddningsstationer. År 1970 blev lotsdistrikten fem till antalet och 1982 blev de fyra. Från 1989 ombildades de till tolv sjötrafikområden.



Fotografiet av fartyget är från 1916 ur Konsuln Tage Hedborgs, Kramfors, personarkiv.

Dispaschör

I Kungl. Maj:ts försäkrings- och haveristadga år 1750 fastställdes att en utredningsman eller en så kallad "dispascheur" skulle fungera som domare i försäkrings och haverimål.

En dispasch är en utredning för beräkning och fördelning av kostnader i gemensamt haveri (generaldispasch) eller för att fastställa ersättning vid ett enskilt haveri (partikulärdispasch).

Dispaschör fanns i Härnösand 1879-1913. Dispaschörsarkiven innehåller enbart uppgifter som har relevans för målen. Man kan i regel inte genom dem få ytterligare uppgifter till exempel om fartygens historia och deras ägare.

Accisrätt

betyder i princip lilla tullrätten. Accis är egentligen en konsumtionsskatt, men ordet användes även om tullar. Föreskrevs genom kunglig förordning år 1672 och upphörde år 1811. Därefter handlades målen av sjötullrätt och rådhusrätt. Landsarkivet har accisrätters arkiv för följande städer: Hudiksvall, Härnösand och Söderhamn.

Sjötullrätt

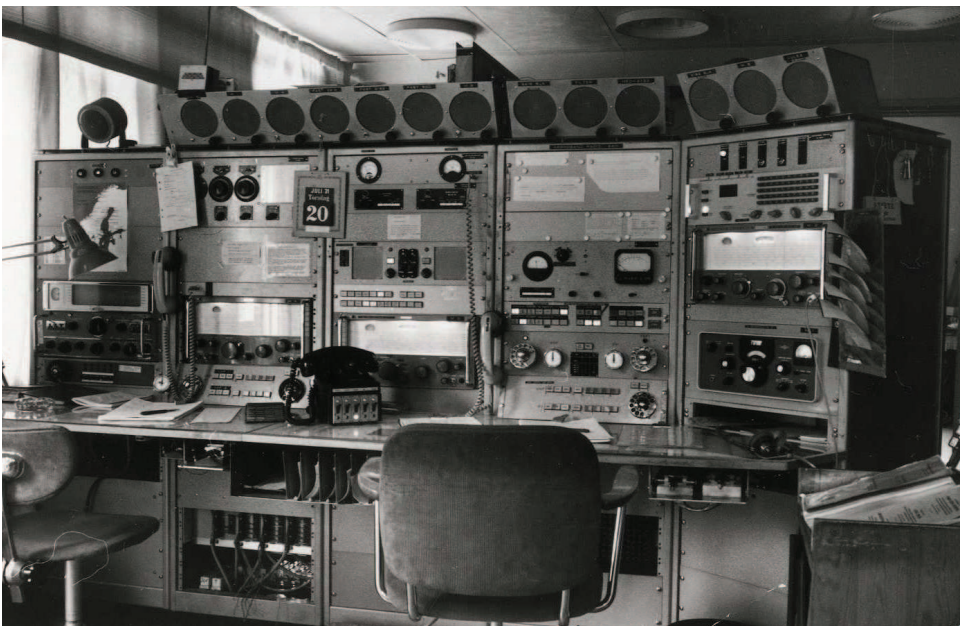
var en specialdomstol för brott mot sjötullförfattningarna. Egen arkivbildare under stadsarkiven. Avskaffades år 1831 och dess uppgifter flyttades då över till rådhusrätten. Landsarkivet har sjötullsrätters arkiv för följande städer: Hudiksvall, Härnösand, Luleå och Piteå.

Sjöbefälsskola

Inrättades från 1841 och kallades fram till 1950 för navigationsskolor. Fanns i Härnösand från 1841 till 1980 och i Gävle 1842-1912. Landsarkivet har arkiven efter både Sjöbefälsskolan i Härnösand och Navigationsskolan i Gävle.

Radioverksamhet och sjöräddning

I Televerkets arkiv finns exempel på radiokommunikation och sjöräddning, exempelvis Härnösands kustradiostation som var verksam mellan 1916-1993. Där sköttes radiokommunikationen (telegrafi och telefoni) till och från fartyg i Bottenhavet och Bottenviken. Kustradiostationen i Härnösand hade även som uppdrag att vara Marine Rescue Coordination Centre (MRCC sjöräddningscentral) som innebar bedömning av larm och nödanrop samt ansvar för och ledning av räddningsoperationen. Även i Boden fanns det en kustradiostation.



Fotografiet är från Härnösands kustradio 1968 ur Televerket. Härnösand radios arkiv.

Lagar och förordningar

Konglige Majestäts Nådige Reglemente hwarefter coopvaerdie-Skeppare och Skeppsfolk hafwa sig at rätta 13/3 1748

SFS 1833:37 "Kongl. Maj:ts Nådiga Förordning, angående folkpass wid sjöresor inrikes orter emellan"

SFS 1841:8 "Kongl. Maj:ts Nådiga Förordning, angående de Pass- och Nationalitets-handlingar, hwarmed Swenske, till orter utom Sverige gående, fartyg böra wara försedde"

SFS 1868:48 "Kongl. Maj:ts nådiga Förordning, angående sättet och ordningen för sjöfolkets på- och afmönstring samt utfärdandet af sjömansrulla"

SFS 1870:16 "Kongl. Maj:ts nådiga Reglemente för Sjömanshusen i riket"

SFS 1874:40 "Kongl. Maj:ts nådiga Instruktion för Skeppsmättningskontrollörer"

SFS 1899:26 "Transumt af Kongl. Maj:ts skrifvelse till Kommerskollegium angående särskilda inspektörer för passagerarfartyg"

SFS 1911:86 "Kungl. Förordning angående sjömanshusen i riket samt sjöfolks på- och afmönstring m. m."

SFS 1939:306 "K.K. ang. sjömanshusen i riket samt sjömäns på- och avmönstring m. m." (upphävde 1911 års förordning)

SFS 1941:224 "K.F. ang. ändrad lydelse av §3 mom. 1 och 2 förordningen den 31 december 1914 (nr 491) med närmare föreskrifter ang. tillsyn å fartyg"

SFS 1954:550 "K.K. ang. skeppsmätning"

SFS 1961:87 "K.F. om registrering och mönstring av sjömän (mönstringsförordning)"

SFS 1969:311 "K.F. om ändring i mönstringsförordningen den 14 april 1961 (nr 87)"

SFS 1982:343 "Förordning om upphävande av förordningen med instruktion för sjömansnämnden"

SOU 1957:29 angående mönstring och registrering av sjöfolk

Litteraturtips

Andersson, A, "Om svensk skeppsmätning i äldre tid" ur Sjöhistorisk årsbok 1945-1946

Dahlgren, Erik, "Härnösands sjömanshus arkiv" ur Arkivvetenskapliga studier 2, Uppsala 1954

Gustafsson, Birgitta, Radion och radiotelegrafisten; grån gnistepok till satellit: en dokumentär (1991)

Lagerroth, F, Statsreglering och finansförvaltning (Malmö 1928), sidan 21 ff allmänt, sidan 33, 43, 55 och 60 specifikt om acciser

Persson, Kjell-Ove, Sjömanshusarkiv, en handledning. Kompendium, Landsarkivet i Lund, utan år

Revborn, Lennart, Sjömanshus i Nord (1988)

Söre, A, Från Machinistsamfundet 1848 till Svenska Maskinbefälsförbundet 1951 (1951)

Traung, Olof (red.) Navigationsskolornas historia (1941)